



Alain Boulard,
Président
de la Chambre d'agriculture
de l'Aube

“ Nous voulons être présents à vos côtés ”



Vincent Martin,
votre élu référent



UNE COLLABORATION DURABLE

“Envisager des rencontres régulières pour partager le bilan et les perspectives pour que les premiers contacts encourageants perdurent dans le temps.”



DES PROJETS CONCRETS

“Box fermière, randonnée biodiversité, parcours pédestre valorisant les points de vue de la Côte des Bar, nous travaillons sur des projets concrets.”



TRAVAILLER ENSEMBLE

“La volonté de travailler ensemble est une évidence. Nous sommes d'ores et déjà associés à plusieurs projets.”

Dès l'ouverture de notre mandat en 2019, nous avons clairement posé une ambition territoriale pour notre **Chambre d'agriculture** : **la proximité reste notre raison d'exister**. La crise sanitaire a dénaturé les relations humaines et professionnelles, il est de notre responsabilité de réinvestir les territoires et d'y apporter énergie et ingénierie au profit de l'intérêt général.

Territoire agricole, territoire viticole, territoire d'élevage. **Nous voulons être présents à vos côtés**. Avec le projet **INTERREactions**, la Chambre d'agriculture renforce sa dimension territoriale. Nous avons mutualisé nos compétences et nos moyens avec la Chambre d'agriculture de Haute-Marne pour créer **sept territoires de proximité**, dont quatre dans l'Aube. Chacun étant représenté par un membre du bureau de la Chambre d'agriculture et accompagné d'une équipe pluridisciplinaire sous la direction d'un responsable territorial. Agriculteurs, éleveurs, viticulteurs, collectivités, **nos équipes d'experts vous accompagnent** dans la réalisation de vos projets.

L'agriculture est essentielle à la vie du territoire. Elle crée de la valeur ajoutée. Nous devons **réfléchir sur nos pratiques** et avons priorisé les axes stratégiques pour anticiper les transitions économiques, climatiques, environnementales et sociétales : **favoriser l'alimentation locale, protéger l'eau et la biodiversité, développer les énergies renouvelables, soutenir l'entrepreneuriat**.

Pour développer votre Territoire Barrois-Côte des Bar, nous devons appréhender ces enjeux capitaux ensemble.

Vos interlocuteurs



Delphine Olivier,
Responsable
territoire



Sylvie Couttier,
Assistante
territoire



Clara Grebot,
Référente
collectivité



RELANCE

inTERREactions, le Territoire en mouvement

“Le projet de territoire est à la fois un document et un guide d’action publique locale. Il vise à conduire un diagnostic du territoire en mobilisant les acteurs de celui-ci et les partenaires institutionnels, et à déterminer une stratégie territoriale en identifiant des orientations stratégiques et en les priorisant.”
Définition du Centre National de la Fonction Publique Territoriale (CNFPT).



PRÉPARER L'AGRICULTURE DANS SES TRANSITIONS

Anticiper pour pérenniser. Pilier économique, l’agriculture, avec l’agroalimentaire et la forêt, évolue sans cesse pour remplir sa mission première, nourrir les hommes.

Chef d’entreprise, l’agriculteur doit piloter son exploitation et se projeter pour relever les défis dictés par les enjeux environnementaux et sociétaux. Responsabilité environnementale et éthique, réglementation, l’agriculture ne cesse d’évoluer. Elle nécessite adaptabilité, diversification et intégration des nouvelles technologies, le tout dans une logique de rentabilité.

Notre projet **inTERREactions** structure l’Aube et la Haute-Marne en sept territoires avec leurs terres, leurs hommes, leurs savoir-faire, leurs spécificités, leur environnement.



RELEVER LES DÉFIS D'UN TERRITOIRE RESPONSABLE ET DURABLE



ALIMENTATION



EAU ET BIODIVERSITÉ



ÉNERGIE

Pour atteindre les objectifs fixés ensemble, nous apportons une expertise, des outils, du conseil et de la formation aux agriculteurs et plus largement aux acteurs du territoire.

RELANCE

RELAYER LOCALEMENT

les défis régionaux et nationaux

DÉPARTEMENT

LE PAT CONNECTE LES ACTEURS POUR MANGER LOCAL

Le Projet Alimentaire Territorial (PAT) du Conseil Départemental de l'Aube met en relation tous les acteurs pour construire une toile alimentaire et soutenir les circuits courts.

Les défis du PAT

- Favoriser l'alimentation de proximité
- Connecter tous les acteurs de l'alimentation du champ au consommateur

Les engagements

- Sensibiliser tous les publics (écoles) sur les enjeux du gaspillage alimentaire
- Développer les produits alimentaires locaux dans la restauration collective
- Permettre aux personnes en situation précaire d'accéder à une alimentation saine et de proximité (justice sociale)
- Favoriser les dynamiques entrepreneuriales des agriculteurs pour développer l'offre de produits locaux

RÉGION

LES PTRTE OUVRENT DE NOUVELLES PERSPECTIVES

Les Pactes territoriaux de relance et de transition écologique (PTRTE) orientent l'agriculture vers de nouveaux marchés : énergie, alimentation, circuit court, tourisme.

Les défis du PTRTE

- Intégrer l'agriculture dans de nouvelles activités locales territoriales créatrices de valeur

Les engagements

- Participation de la Chambre d'agriculture aux travaux des collectivités

BUSINESS ACT GRAND EST VALORISE L'HUMAIN

Pour une reconquête des territoires pragmatique et agile en Région Grand Est avec la reprise d'activité post Covid.

Les défis du Business Act Grand Est

- Le défi écologique
- Le défi du numérique
- Le défi de l'industrie 5.0

NATIONAL

LA PAC, UNE TRAJECTOIRE ENVIRONNEMENTALE

La politique agricole commune 2023-2027 favorise le changement des pratiques.

Les défis de la PAC

- Soutenir les pratiques agroenvironnementales respectueuses
- Prendre en compte le climat

Les engagements

- Création d'aides via l'éco-régime

LE VARENNE DE L'EAU ET DU CHANGEMENT CLIMATIQUE

Un dispositif qui doit permettre aux agriculteurs de s'adapter et d'être mieux protégés face au changement climatique.

Les défis du Varenne de l'eau

- Poser un diagnostic de territoires
- Construire la politique de gestion de l'eau à 2050

Les engagements

- Se doter d'outils pour protéger les agriculteurs face aux changements climatiques (assurances sécheresses)

Les engagements

- Agir pour les potentiels humains, le bien-être et la qualité de vie
- S'appuyer sur des collectivités engagées, des territoires embarqués
- Mobiliser un capital de confiance et de croissance

VIRAGE ACCÉLÈRE L'INNOVATION CRÉATRICE D'EMPLOIS LOCAUX

Virage, programme de développement économique des territoires du Business Act Grand Est, soutient l'innovation et rassemble les acteurs d'écosystèmes différents : professionnels de l'agri-agro-sylviculture, acteurs de l'innovation, industriels.

Le défi de Virage

- Créer de la valeur et des emplois par l'innovation agricole, sylvicole et agroalimentaire pour dynamiser les territoires

Les engagements

- Atteindre les objectifs environnementaux, sanitaires, sociétaux et économiques chiffrés à 2030



PROXIMITÉ

BARROIS-CÔTE DES BAR : ce projet est le vôtre

inTERREactions relaie au niveau local les plans de relance régionaux et nationaux tels le Business Act Grand Est et le projet Virage qui construisent l'agriculture de demain.



ÉCLAIRAGE

Au-delà des grandes politiques publiques, avec inTERREactions, nous orientons notre action sur l'alimentation en circuit court, l'eau, la biodiversité et l'énergie. Nous voulons favoriser les mises en relation des acteurs et des structures départementales, par exemple :

- manger local : travailler avec les abattoirs, les plateformes logistiques de restauration collectives (AGRILOCAL),
- eau et biodiversité : les zonages à enjeux environnementaux, les parcs régionaux ou nationaux, les réserves. Favoriser les synergies avec les acteurs publics et privés importants (ANDRA, CIGEO, EPTB, lacs, Agences de l'Eau...).

Chaque territoire a sa propre identité.

Le projet doit permettre de :

- comprendre la situation de l'agriculture dans son territoire,
- y adosser les politiques publiques,
- définir les enjeux des transitions.



LES DÉFIS D'inTERREactions

- L'alimentation de proximité
- L'eau et la biodiversité
- L'énergie et le bas carbone
- L'agri-cénotourisme

LES ENGAGEMENTS

- Développer les territoires par l'agriculture et accompagner ses acteurs dans leurs transitions

Oser en Barrois : CRÉER DE LA VALEUR

inTERREactions s'intègre dans le projet de territoire "Oser en Barrois" dont l'objectif est de créer de la valeur. "Oser en Barrois" apporte des leviers et des solutions pour développer la richesse économique sur les exploitations. Il favorise l'évolution des systèmes d'exploitation pour améliorer la performance.



MÉTHODE

inTERREactions pour un territoire concerté

Le projet de Territoire Barrois-Côte des Bar est lancé le 26 mai 2021. Les élus des intercommunalités, les représentants des GAL Côte des Bars, du Syndicat Général des Vignerons et du Groupement de Développement Viticole et les élus de la Chambre d'agriculture adoptent une méthodologie de concertation.

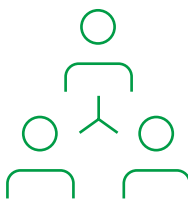
- Une démarche participative avec écoute et dialogue.
- Être au plus proche des enjeux du Territoire, des attentes des acteurs locaux et de leurs besoins.
- Présentation des enjeux, travail en ateliers et vote pour définir les objectifs prioritaires.



ÉTAPE 1

ÉTAT DES LIEUX ET FOCUS THÉMATIQUE PAR LES EXPERTS DE LA CHAMBRE D'AGRICULTURE

- Présentation des schémas directeurs eau et biodiversité
- L'alimentation locale et les circuits courts
- Les énergies renouvelables et Bas Carbone
- La transmission des exploitations



ÉTAPE 2

DES ATELIERS POUR UN DIAGNOSTIC CONCERTÉ

- Diagnostic enrichi lors des ateliers collaboratifs
- Définition des actions à développer pour répondre aux enjeux du territoire



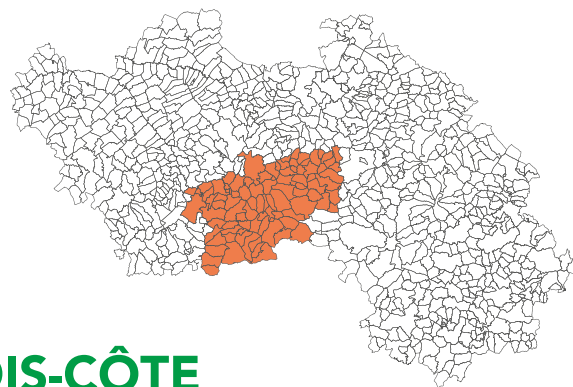
ÉTAPE 3

VOTE

- Vote des participants pour hiérarchiser et valider les actions prioritaires de chaque thématique.



Une feuille de route formalisera la contribution du monde agricole au développement équilibré des territoires par la mise en œuvre d'un plan d'actions.



IDENTITÉ

BARROIS-CÔTE DES BAR :

territoire gourmet et pétillant

LE TERRITOIRE

91 communes
1 334 km² dont :

64 430 HA DE CULTURES
ET PRAIRIES
9 448 HA DE VIGNOBLES
55 997 HA DE FORÊTS

LES ACTEURS

3 267 habitants

**3 COMMUNAUTÉS
DE COMMUNES**

- Communauté de communes de la Région de Bar-sur-Aube
- Communauté de communes Barséquanais en Champagne
- Communauté de communes de Vendevre-Soulaines (9 communes)

**RÉGION AGRICOLE
DU BARROIS,
TERRES DE VIGNES**



L'ÉCONOMIE AGRICOLE

LES EXPLOITATIONS

2 380 exploitations agricoles

dont **80 en Agriculture Biologique**
(soit 3% des exploitations)

36,4% des emplois du territoire

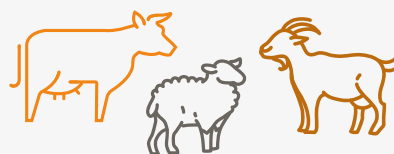
2 146 exploitations viticoles



CULTURES

GRANDES CULTURES
colza, blé, orge, maïs, , protéagineux, oléagineux, culture porte-graine

VIGNES



ÉLEVAGE

BOVINS
8 700 bovins

OVINS
2 600 ovins

CAPRINS
160 caprins

L'AGRO-INDUSTRIE

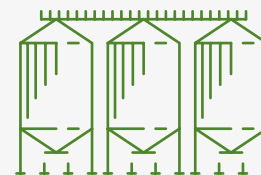
- Collecteurs de céréales : Vivescia, Groupe Soufflet
- Moulins : Malterie Soufflet
- Transformation : les ateliers laitiers (fromages, yaourts transformés à la ferme) andouillettes POPY, oignons SOLEMA

LES LABELS ET SIGNES D'IDENTIFICATION

DE QUALITÉ ET D'ORIGINE (SIQO)

Origine géographique

- AOP Chaource, AOP Champagne
- AOP Coteaux Champenois
- AOP Rosé des Riceys
- IGP Soumaintrain
- Labels : 97 exploitations labellisées Vignobles et Découverte





ACTIONS 2025

Concrètement en BARROIS-CÔTE DES BAR

inTERREactions 2025

ALIMENTATION LOCALE ET CIRCUITS COURTS

Le plus court chemin du producteur au consommateur

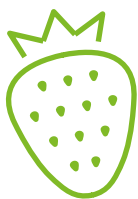
Des produits sains, durables et accessibles pour tous avec une juste répartition de la valeur du producteur au distributeur. Le développement des circuits alimentaires courts implique tous les acteurs, du producteur au consommateur et passe par un changement des habitudes.



LES DYNAMIQUES

OBSERVÉES

- Un changement des modes de consommation
- Étude de marché pour une unité de transformation et production Bio en lien avec un magasin de vente
- Réflexion autour d'une cuisine centrale, l'implantation d'un magasin de producteurs à Bar-sur-Aube, le projet Ma Box Fermière
- Projet Alimentaire Territorial labélisé au niveau départemental
- Territoire viticole prestigieux



LES ACTIONS

ET AMBITIONS

- **Recenser les producteurs de produits alimentaires du territoire et les mettre en réseau**
 - Promouvoir l'adhésion au réseau "Bienvenue à la Ferme" à l'ensemble des producteurs de produits alimentaires en circuits courts du territoire
 - Participer à la dynamisation des réseaux déjà existants (AOP, labels, bio, vignobles et découvertes...)
- **Structurer l'offre locale de produits alimentaires**
 - Identifier les circuits courts actuels
 - Identifier la logistique existante sur le territoire (stockage, collecte, transformation, vente)
 - Évaluer les besoins en produits locaux du territoire
- **Promouvoir et accompagner les projets de diversification en circuits courts auprès des exploitants agricoles concernés par des zones à enjeux environnementales**
 - Aires d'alimentation, zone de captages
- **Rapprocher producteurs locaux et consommateurs**
 - Impulser, organiser, accompagner des événements grand public pour valoriser les produits locaux (visite d'exploitations, journée du commerce de proximité, un dimanche à la campagne, route du Champagne en fête...)
 - Mettre en lien les adhérents du réseau et les restaurateurs locaux (en partenariat avec la CCI)



inTERREactions 2025

EAU ET BIODIVERSITÉ

Respecter la terre nourricière

Préserver la terre, respecter la biodiversité et anticiper les changements climatiques par le stockage de l'eau. Des actions d'accompagnements des professionnels de l'agriculture et la sensibilisation de tous contribueront au respect de la ressource en eau.

LES DYNAMIQUES

OBSERVÉES

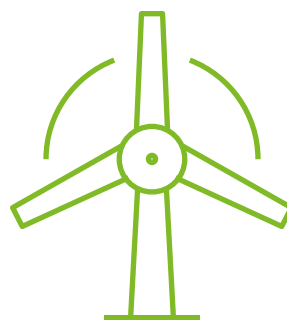
- Diversité des milieux et des espèces sur le territoire : pelouses sèches, zones humides, présence d'espèces menacées...
- Des associations / organismes présents et acteurs sur le territoire pour l'eau et la biodiversité
- Allier tourisme et biodiversité : attrait pour le slow tourisme, tourisme nature...
- La classification UNESCO pour sauvegarder les écosystèmes
- L'agriculture prend de plus en plus en compte la biodiversité
- Des actions de valorisation déjà en place

LES ACTIONS

ET AMBITIONS

- **Promouvoir et accompagner les démarches liées à la protection de la qualité et la gestion de la ressource en eau**
 - Accompagner les exploitants agricoles sur les pratiques Bas intrants et bas Carbone sur les aires d'alimentation de captages
 - Identifier les besoins en eau des exploitations agricoles et viticoles
 - Proposer des actions de gestion de la ressource en eau à moyen et long terme
- **Sensibiliser les professionnels et le grand public à la richesse de la biodiversité du territoire**
 - Organiser des randonnées avec les habitants et les professionnels agricoles autour de différentes thématiques sur la biodiversité
 - Développer de nouveaux sentiers touristiques pour valoriser la biodiversité du territoire et son agriculture





inTERREactions 2025

ÉNERGIES RENOUVELABLES ET BAS CARBONE

Vers une gestion responsable

Réduire notre impact sur l'environnement et en préserver les ressources. La méthanisation, le stockage du carbone, l'énergie éolienne constituent autant de pistes pour un changement vers des pratiques respectueuses.

LES DYNAMIQUES

OBSERVÉES

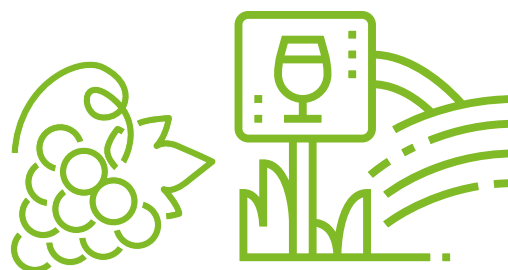
- Des pratiques agricoles / viticoles Bas Carbone déjà existantes
- Une offre abondante en énergie bois
- Une diversité paysagère liée aux différentes agricultures permettant de valoriser des projets "énergie" : élevages /cultures / vignes ; zones de coteaux et de plateaux
- Des opérateurs qui souhaitent travailler avec le milieu agricole

LES ACTIONS

ET AMBITIONS

- **Recenser les pratiques bas carbone**
 - Réaliser un inventaire des pratiques agricoles bas carbone
 - Les promouvoir et les faire reconnaître
- **Sensibiliser les exploitants**
 - Expliquer le potentiel économique bas carbone et ses dispositifs
 - Promouvoir la labellisation
 - Favoriser les pratiques bas carbone et sa commercialisation locale via les collectivités
- **Promouvoir le développement équilibré des énergies vertes sur le territoire**
 - Favoriser et accompagner les projets photovoltaïques sur bâtiment
 - Mettre en place un cahier des charges pour encadrer le développement du photovoltaïque sur le territoire
- **Promouvoir un développement équilibré du bâti en milieu rural dans un objectif de durabilité**





inTERREactions 2025

AGRITOURISME ET ŒNOTOURISME

Le tourisme comme levier de développement

Les atouts du territoire et son appellation Champagne s'imposent comme des leviers de développement du tourisme à travers la Route du Champagne et ses vignobles. Une richesse à exploiter pour valoriser le patrimoine naturel et attirer les visiteurs.

LES DYNAMIQUES

OBSERVÉES

- Un prestigieux vignoble en appellation "Champagne"
- La Route du Champagne
- Un patrimoine bâti, naturel et paysager, marqueur de l'identité territoriale
- Des acteurs locaux investis (office du tourisme, CAP'C, associations...)
- Réseau autoroutier à proximité
- Développement du tourisme "nature", slow tourisme
- Engouement pour la gastronomie ou le consommé local

LES ACTIONS

ET AMBITIONS

- Favoriser le développement d'accueils touristiques en complément de l'offre existante (restaurations, hébergement...)
- Accompagner les porteurs de projets sur les activités agri et oeno touristiques
- Créer des sentiers valorisant la richesse du patrimoine naturel, agricole et viticole accessible à pied ou à vélo
- Signaler les points de vue remarquables et les entrées dans le territoire

